

УТВЕРЖДЕНО
Общим собранием работников
ГБДОУ детский сад № 15
Невского района Санкт-Петербурга
Протокол от 10.04.2024 г. № 5



Утверждаю
заведующий ГБДОУ № 15
Бойцова А.Ф.
Приказ № 23 от 15.04.2024

Отчет о результатах самообследования
Государственного бюджетного дошкольного
образовательного учреждения
детского сада № 15
Невского района Санкт-Петербурга
за 2023 год

Санкт-Петербург
2023 год

Содержание

Введение.....	3
I Аналитическая часть.....	5
1. Оценка образовательной деятельности и организации учебного процесса.....	5
2. Оценка системы управления организации.....	15
3. Оценка содержания и качество подготовки обучающихся.....	22
4. Оценка кадрового обеспечения	24
5. Оценка учебно-методического и библиотечно-информационного обеспечения.....	27
6. Оценка материально-технической базы	29
7. Оценка функционирования внутренней системы оценки качества образования.....	32
Заключение.....	41
II Показатели деятельности Государственного бюджетного дошкольного образовательного учреждения детского сада № 15 Невского района Санкт-Петербурга, подлежащие самообследованию (по состоянию на 29.12.2023)	42

ВВЕДЕНИЕ

Настоящий отчет составлен после проведения процедуры самообследования Государственного бюджетного дошкольного образовательного учреждения детского сада № 15 Невского района

Санкт-Петербурга за 2023 год.

Составлен в соответствии с

- Федеральным законом в Российской Федерации" от 29.12.2012 г. № 273-ФЗ «Об образовании в Российской Федерации»;
- Порядком проведения самообследования образовательной организацией, утвержденным приказом Министерства образования и науки Российской Федерации от 14.06.2013 г. № 462 «Об утверждении Порядка проведения самообследования образовательной организацией»;
- Приказом Министерства образования и науки Российской Федерации от 10.12.2013г. №1324 «Об утверждении показателей деятельности образовательной организации, подлежащей самообследованию»;
- Приказом Министерства образования и науки Российской Федерации от 14.12.2017 №1218 «О внесении изменений в порядок проведения самообследования образовательной организации, утвержденный приказом министерства образования и науки Российской Федерации от 14.06.2013г. № 462»;
- Постановлением Правительства Российской Федерации № 582 от 10.07.2013 г. «Об утверждении правил размещения на официальном сайте образовательной организации в информационно-телекоммуникационной сети «Интернет» и обновления информации об образовательной организации»;
- Приказом Федеральной службы по надзору в сфере образования и науки от 14.08.2020 № 831 "Об утверждении Требований к структуре официального сайта образовательной организации в информационно-телекоммуникационной сети "Интернет" и формату представления информации" (Зарегистрирован 12.11.2020 № 60867)

Отчет о результатах самообследования (далее - Отчет) Государственного бюджетного дошкольного образовательного учреждения детский сад № 15 Невского района Санкт-Петербурга (далее – Образовательное учреждение) представляется общественности и родителям (законным представителям) воспитанников и размещается в сети Интернет на сайте Образовательного учреждения.

Цель проведения самообследования - это обеспечение доступности и открытости информации о деятельности организации. Определение эффективности и качества образовательной деятельности дошкольного учреждения за 2023 год.

Задачи проведения самообследования:

- оценить систему управления ГБДОУ,
- оценить содержание и качество подготовки обучающихся,
- получить объективную информацию о состоянии образовательного процесса в образовательной организации,
- выявить положительные и отрицательные тенденции в образовательной деятельности,

-установить причины возникновения проблем и поиск их устранения.

В качестве основных источников информации для отчета использовались:

- формы государственной статистической отчетности по образованию;
- данные мониторингов качества образования в ГБДОУ
- результаты проверок контрольно-надзорных органов
- результаты независимой оценки качества образования в ГБДОУ

Общая характеристика дошкольной образовательной организации

Полное наименование	Государственное бюджетное дошкольное образовательное учреждение детский сад № 15 Невского района Санкт–Петербурга
Сокращенное наименование	ГБДОУ детский сад № 15 Невского района Санкт-Петербурга
Информация об учредителе	Функции и полномочия учредителя образовательного учреждения от имени субъекта Российской Федерации – города федерального значения – Санкт-Петербурга осуществляют исполнительные органы государственной власти Санкт-Петербурга - Комитет по образованию и администрация Невского района Санкт-Петербурга. Место нахождения Комитета по образованию:190000, Санкт-Петербург, пер. Антоненко, дом 8, литер А. Образовательное учреждение находится в ведении администрации Невского района Санкт-Петербурга. Адрес: 192131, Санкт-Петербург, пр. Обуховской обороны, дом 163
Реквизиты лицензии на ведение образовательной деятельности	Лицензия на право ведения образовательной деятельности № 1321 от 13 января 2012 г Серия 78 № 001539, выданная Правительством СПб Комитет по образованию. Срок действия лицензии – бессрочно Приложение № 4 к лицензии на дополнительное образование детей и взрослых от 09 июня 2018 года №1792-р
Уровень образования	дошкольное образование
Форма обучения	Очная
Нормативный срок обучения	5 лет
Язык, на котором осуществляется образование (обучение)	русский

Режим работы	Понедельник-пятница с 7.00 до 19.00 Выходные дни: суббота, воскресенье, праздничные дни
Заведующий	Бойцова Анна Фёдоровна
Адрес электронной почты	boitsova.dou15@obr.gov.spb.ru
Адрес сайта	http://15/dou.spb.ru
Количество групп	11
Количество детей	248

Режим работы ГБДОУ: пятидневная рабочая неделя, с понедельника по пятницу, выходные: суббота, воскресенье, государственные праздники;

Длительность пребывания детей в группах: 12 часов

Режим работы групп: с 7.00 до 19.00

Вывод: ГБДОУ зарегистрировано и функционирует в соответствии с нормативными документами в сфере образования Российской Федерации. Государственное задание по наполняемости учреждения детьми выполнено.

Аналитическая часть

1.ОЦЕНКА ОБРАЗОВАТЕЛЬНОЙ ДЕЯТЕЛЬНОСТИ И ОРГАНИЗАЦИИ ОБРАЗОВАТЕЛЬНОГО ПРОЦЕССА

Образовательная деятельность в учреждении осуществляется в соответствии с:

- Федеральным законом «Об образовании в Российской Федерации» от 29.12.2012 г. №273-ФЗ;
- Федеральным государственным образовательным стандартом дошкольного образования, утверждённый приказом Минобрнауки России от 17.10.2013 г. №1155;
- Порядок организации и осуществления образовательной деятельности по основным общеобразовательным программам - образовательным программам дошкольного образования, утверждённый Минобрнауки России от 30.08.2013 г. №1014;
- Санитарными правилами СП 2.4.3648-20 «Санитарно-эпидемиологическими требованиями к организациям воспитания и обучения, отдыха и оздоровления детей и молодежи», утвержденных постановлением Главного государственного санитарного врача Российской Федерации от 28.09.2020 №28 (далее - СП 2.4.3648-20);
- Санитарными правилами и нормами СанПиН 1.2.3685-21 «Гигиенические нормативы и требования к обеспечению безопасности и (или) безвредности для человека факторов среды обитания», утвержденных постановлением Главного государственного санитарного врача Российской Федерации от 28.01.2021 № 2 (далее – СанПиН 1.2.3685-21);
- Постановлением Главного государственного санитарного врача Российской Федерации от 30.06.2020 № 16 «Об утверждении санитарно-эпидемиологических правил СП 3.1/2.4.3598-10 "Санитарно-эпидемиологические требования к устройству, содержанию и организации работы образовательных организаций и других объектов социальной инфраструктуры для детей и молодежи в условиях распространения новой коронавирусной инфекции (COVID-19)" (с изменениями от 02.12.2020 г.);

• Устав государственного бюджетного дошкольного образовательного учреждения детского сада №15 Невского района Санкт-Петербурга, утверждённый распоряжением Администрации Невского района Санкт-Петербурга № 2440 - р от 29.05.2014 г.

Цель: обеспечить права детей дошкольного возраста на получение качественного дошкольного образования, охрану психического и физического здоровья и всестороннего развития детей дошкольного возраста.

Предметом деятельности Образовательного учреждения является:

- реализация образовательной программы дошкольного образования;
- реализация дополнительных образовательных программ

Основные задачи деятельности ГБДОУ:

- Развитие личности детей деятельности с учётом дошкольного возраста в различных видах общения и их возрастных, индивидуальных, психологических и физиологических особенностей;
- Создание оптимальные условия для личностно-ориентированного взаимодействия участников образовательного процесса: детей-педагогов-родителей;
- Создание модели эффективного партнерства ГБДОУ и семей воспитанников в условиях внедрения ФГОС ДОО;
- Реализация Основной образовательной программы дошкольного образования ГБДОУ;
- Оказание психолого-педагогической помощи родителям дошкольников в возрасте от 1,5 до 7 лет в вопросах воспитания и развития детей;
- Создание благоприятных условий для развития личности дошкольников, учитывая индивидуальные способности и возможности каждого ребёнка.

Специфика и форма реализации образовательных программ

Цель ООП ДО:

- Создание условий развития ребенка, открывающих возможности для его позитивной социализации, его личностного развития, развития инициативы и творческих способностей на основе сотрудничества со взрослыми и сверстниками и соответствующим возрасту видам деятельности;
- Создание развивающей образовательной среды, которая представляет собой систему условий социализации и индивидуализации детей.
- Содержание Программы обеспечивает развитие личности, мотивации и способностей обучающихся в различных видах деятельности.
- Развитие личности детей дошкольного возраста в различных видах общения и деятельности с учетом их возрастных, индивидуальных, психологических и физиологических особенностей.

На 31.12.2023 года детский сад посещали 248 детей. В ГБДОУ № 15 всего 11 групп, из

них:

- 1 группы раннего возраста (дети от 1,5 до 2 лет);
- 1 группа младшего возраста (дети от 2 до 3 лет);
- 2 группы младшего возраста (дети от 3 до 4 лет);
- 2 группы среднего возраста (дети от 4-5 лет);
- 2 группы старшего возраста (дети от 5 до 6 лет);
- 3 группы старшего возраста (дети от 6 до 7 лет)

Анализ контингента обучающихся:

Год	ГКП (кол- во)	Ясли (кол- во)	Сад (кол- во)	Всего (кол- во)	Группы (кол- во)	Педагоги (кол-во)	Соотношение "педагогический работник/воспитанник" в ДОУ
2018	16	30	289	335	12	29	29/335
2019	18	26	292	336	12	29	29/336
2020	24	28	302	354	12	30	30/354
2021	25	26	300	351	12	32	32/351
2022	0	50	265	315	11	28	28/315
2023	0	45	203	248	11	30	28/248

Контингент обучающихся за последний год уменьшился в связи с приведением численности воспитанников в соответствие с санитарными правилами СП 2.4.3648-20 «Санитарно-эпидемиологическими требованиями к организациям воспитания и обучения, отдыха и оздоровления детей и молодёжи», с открытием большого количества новых дошкольных учреждений и со снижением рождаемости детей.

Образовательная деятельность планируется согласно системе непрерывной образовательной деятельности, утверждённой на педагогическом совете. Работа в группах организуется в соответствии с рабочими программами педагогов, а также с учебным планом и календарным учебным планом ГБДОУ.

Разделы программы ГБДОУ направлены на:

- развитие инициативы и творческих способностей на основе сотрудничества с взрослыми и сверстниками и соответствующим возрасту видам деятельности;
- на создание развивающей образовательной среды, которая представляет собой систему условий социализации и индивидуализации детей.
- создание условий развития детей с ограниченными возможностями здоровья, открывающих возможности для их позитивной социализации, личностного развития;

Содержание программ обеспечивает развитие личности, мотивации и способностей обучающихся с ограниченными возможностями здоровья в различных видах деятельности и охватывает следующие образовательные области:

1. Социально-коммуникативное развитие,
2. Познавательное развитие,
3. Речевое развитие,
4. Художественно-эстетическое развитие,
5. Физическое развитие.

Модель организации образовательного процесса, которая соответствует ФГОС ДО и ФОП, включает в себя: совместную партнерскую деятельность взрослого и ребёнка; свободную самостоятельную деятельность детей.

Образовательная деятельность проводится по подгруппам и индивидуально, с учетом возрастных особенностей и уровня развития обучающихся. Объем образовательной нагрузки определен в соответствии с СанПиН 1.2.3685-21 «Гигиенические нормативы и требования к обеспечению безопасности и (или) безвредности для человека факторов среды обитания».

Количество и продолжительность образовательной деятельности, включая реализацию дополнительных образовательных программ, устанавливаются в соответствии с санитарно-гигиеническими нормами и требованиями, регламентируются учебным планом.

Программы имеют полное дидактическое и методическое обеспечение. Содержание дошкольного образования в рамках интегрированной образовательной программы реализуется за счет применения современных педагогических технологий, включающих, как технологии обучения, так и технологии воспитания.

Наличие педагогических технологий, используемых при реализации образовательных программ.

В ГБДОУ используются технологии взаимодействия педагогов с детьми:

- здоровьесберегающие технологии направлены на сохранение и укрепление здоровья воспитанников;
- технологии личностно-ориентированного взаимодействия направлены на необходимость распознавания индивидуальных особенностей каждого ребёнка, акцент делается на их потребности, склонности, способности, интересы, темп развития;
- технология диалогового обучения предполагает организацию коммуникативной развивающей среды;
- технология проблемного обучения предполагает создание проблемных ситуаций (под руководством педагога) и активную самостоятельную деятельность по их разрешению;
- технология развивающего обучения направлена на развитие детей, осуществляется в процессе восприятия ребёнком информации посредством различных сенсорных каналов: ориентировка в предметном окружении, обследование и изучение объектов деятельности, систематизация представлений о свойствах и качествах предметов и т.п.;
- технология проектного обучения предполагает составление проектов, направленных на получение детьми новых знаний;
- дистанционные образовательные технологии предполагают оказание педагогической поддержки семьям воспитанников в удаленном доступе, помощь в подборе актуальной информации и вовлечение родителей в образовательный процесс.

Для качественной организации родителями привычного режима для детей специалистами детского сада систематически проводились консультации, оказывалась методическая помощь и по возможности техническая. Данные мониторинга количества просмотров занятий в записи по всем образовательным областям свидетельствует о достаточной вовлечённости и понимании родителями ответственности за качество образования своих детей.

Анализ воспитательной работы

С 01.09.2023 года ГБДОУ №15 продолжает реализацию рабочей программы воспитания и календарного плана воспитательной работы, которые являются частью образовательной программы дошкольного образования.

Программа воспитания направлена на личностное развитие дошкольников и создание условий для их позитивной социализации на основе базовых ценностей российского общества через:

- формирование ценностного отношения к окружающему миру, другим людям, себе;
- овладение первичными представлениями о базовых ценностях, а также выработанных обществом нормах и правилах поведения;
- приобретение первичного опыта деятельности и поведения в соответствии с базовыми национальными ценностями, нормами и правилами, принятыми в обществе.

Воспитательная работа строится с учетом индивидуальных особенностей детей, с использованием разнообразных форм и методов, в тесной взаимосвязи воспитателей, специалистов и родителей.

Основные направления воспитательной работы:

- патриотическое (ценности Родины и природы);
- социальное (ценности человека, семьи, дружбы);
- познавательное (ценность знания);
- физическое и оздоровительное (ценность здоровья);
- трудовое (ценность труда);
- этико-эстетическое (ценности культуры и красоты).

Организация профориентационной работы

Детский сад является первой важной ступенью знакомства дошкольников с профессиями, что не только расширяет общую осведомленность об окружающем мире и кругозор детей, но и формирует у них определенный элементарный опыт, способствует ранней профессиональной ориентации.

В действующем Постановлении Минтруда РФ "Об утверждении Положения о профессиональной ориентации и психологической поддержке населения в Российской Федерации" от 27.09.1996 г. № 1, профессиональная ориентация определяется как один из компонентов общечеловеческой культуры. В Постановлении указано, что профессиональная ориентация входит в компетенцию дошкольных образовательных организаций. В связи с этим в нашем образовательном учреждении разработана инновационная программа «Содержание и технологии педагогической деятельности по ранней профориентации детей дошкольного возраста».

Мероприятия программы предусматривают:

1. Технологическое, дидактическое и информационное обеспечение ранней профориентации дошкольников.
2. Совместная работа с родителями по профориентации дошкольников.
3. Кадровое обеспечение ранней профориентации дошкольников.
4. Сетевое взаимодействие с учреждениями общего образования по ранней профориентации дошкольников.
5. Социальное партнерство с организациями и предприятиями территории по ранней профориентации дошкольников.

Таким образом, формирование представлений дошкольников о мире труда и профессий – это актуальный процесс в современном мире, который мы, педагоги, строим с учётом современных образовательных технологий:

1. *Технология проектной деятельности.* Нами реализуются такие проекты как «Мир профессий», «Профессии моих родителей».

2. *Педагогическая технология организации сюжетно-ролевых игр* (Д.Б. Эльконин, А.В. Запорожец, Р.И. Жуковская, Д.В. Менджерицкая, А.П. Усова, Н.Я. Михайленко). Ведущий вид деятельности для ребенка - это игра.

3. *Технология интегрированного обучения* (Л.А. Венгер, Е.Е. Кравцова, О.А. Скоролупова) является для дошкольных учреждений своего рода инновационной. Участие в чемпионате «Умения юных» KidSkills.

Активно подключились родители воспитанников, которые приходили в группы и в интересной форме познакомили детей с профессиями «Кондитер», «Врач педиатр», «Парикмахер», «Бухгалтер», «Проектировщик мостов»

Вывод. Ранняя профориентация преимущественно носит информационный характер (общее знакомство с миром профессий), а также не исключает совместного обсуждения интересов и опыта ребенка, приобретенного им в каких-то видах трудовой деятельности (в плане самообслуживания, при выполнении посильной работы).

В 2023 году в рамках финансовой грамотности с дошкольниками проводились комплексно-тематические занятия, сюжетно-ролевые, дидактические, настольные игры, особый интерес вызвали интеллектуальные игры и развлечения- все вместе: взрослые (родители, педагоги) и воспитанники решали познавательные, практические, игровые задачи.

В следующем году мы продолжим работу по финансовой грамотности, привлекая социальных партнеров к участию в разнообразных проектах, способствующих формированию у воспитанников правильного представления о финансовом мире, которое сможет помочь им в будущем стать самостоятельными и успешными людьми, принимающими грамотные и взвешенные решения в будущем.

Реализация Программы воспитания основана на взаимодействии с разными субъектами образовательных отношений. В процессе реализации образовательной программы дошкольного образования ГБДОУ воспитанники, их родители (законные представители) принимают активное участие в проектах, акциях и тематических мероприятиях, организуемых в детском саду ежегодно.

Для выбора стратегии воспитательной работы, в 2023 году проводился анализ состава семей воспитанников.

Характеристика семей по составу

Состав семьи	Количество семей	Процент от общего количества семей воспитанников
Полная	224	90%
Неполная с матерью	23	9%
Неполная с отцом	1	1%

Оформлено опекуновство	0	0%
------------------------	---	----

Характеристика семей по количеству детей

Количество детей в семье	Количество семей	Процент от общего количества семей воспитанников
Один ребенок	102	41%
Два ребенка	108	44%
Три ребенка и более	38	15%

Воспитательная работа строится с учётом индивидуальных особенностей детей, с использованием разнообразных форм и методов, в тесной взаимосвязи воспитателей, специалистов и родителей. Детям из неполных семей уделяется большее внимание в первые месяцы после зачисления в ГБДОУ.

Выпуск детей из ГБДОУ № 15 за 2023 год в другие образовательные учреждения составил - 121 детей



Анализ дополнительного образования

Обучение по дополнительным платным образовательным услугам осуществляется по дополнительным общеобразовательным общеразвивающим программам дополнительного образования детей. Все программы, используемые педагогами ДПОУ в работе, составлены на основе методических рекомендаций Учебно-тематических комплексов и Методических рекомендаций, одобренных и рекомендованных Министерством образования РФ. Авторами-составителями образовательных программ ДПОУ являются педагоги ГБДОУ № 15.

Дополнительными платными образовательными услугами в 2023 году было охвачено 185 дошкольников.

Платные дополнительные образовательные услуги представлены следующими направлениями:

- 1) **социально-педагогическое:** «Волшебный портфель», «Играем в английский»
- 2) **художественно-эстетическое:** Театральная студия «Синяя птица», «Ритмопластика», «Логоритмика», «Волшебная кисточка»
- 3) **физкультурно-спортивное:** «Футбол».

Посещение дополнительных образовательных услуг обучающимися в ГБДОУ детском саду № 15

Направленность ДО услуг	Количество обучающихся (воспитанников)		
	2021	2022	2023
социально-педагогическая	169	95	103
в области искусств	30	30	45
в области физической культуры и спорта	171	44	37
туристско-краеведческая	28	46	0



В ГБДОУ для обучающихся (воспитанников) реализуются в рамках бесплатного дополнительного образования следующие образовательные программы: «Кинезеология для детей среднего возраста», «Занимательная кинезеология для детей старшего возраста», «Счастливый малыш для детей раннего возраста», «Занимательная математика для детей младшего возраста».

Для определения качества предоставляемых платных услуг в 2023 году было предпринято:

- Показ рекламных презентаций на родительском собрании в начале года.
- Выступления педагогов дополнительного образования на общем собрании в начале учебного года с целью ознакомления с программами, целями, задачами.
- Участие педагогов дополнительного образования в конкурсах профессионального мастерства;

По результатам отзывов родителей обучающихся (воспитанников) и продуктивной деятельности педагогов ГБДОУ № 15 работа в системе дополнительного образования является необходимой с точки зрения развития способностей детей, их оздоровления и занятости в стенах ДОУ. Целесообразна и выгодна эта деятельность и с точки зрения экономики, так как приносит стабильный ежемесячный доход, способствующий развитию ГБДОУ.

При сравнительном анализе направлений по дополнительным образовательным услугам, мы можем увидеть уменьшение контингента в платных образовательных услугах в 2023 г по сравнению с 2022г., что объясняется снижением контингента ДОО. В 2023 году мы продолжили расширять разнообразие дополнительных образовательных услуг по запросам родителей, но необходимо продумывать формы и методы привлечения родителей (законных представителей) к обучению по дополнительному образованию в дошкольной организации.

Выводы: образовательные программы составляются в соответствии с Федеральными нормативными документами, соответствует ФГОС ДО и ФОП, учитывая особенности ГБДОУ. Эффективная организация образовательного процесса способствует развитию каждого ребенка, формирование и развитие личности на основе его потребностей и интересов. Предметно-развивающая среда строится в соответствии с современными требованиями. Широкое использование программ дополнительного образования и взаимодействия с социальными партнерами расширяет возможности для эффективного развития ребенка и обеспечивает возможность повышения качества предоставляемых услуг. Определяются направления, по которым необходимо усилить работу: по реализации дополнительных образовательных услуг, повысить эффективность сотрудничества с родителями посредством привлечения их в участие в проектах и событиях ГБДОУ.

Организация работы образовательной организации в области сбережения здоровья.

Создание условий для сохранения здоровья детей

Здоровье детей, посещающих ГБДОУ, является предметом пристального внимания педагогического коллектива с целью сохранения, укрепления здоровья детей, воспитания у них потребности в здоровом образе жизни.

С целью укрепления здоровья детей в ГБДОУ организованы следующие оздоровительные и профилактические мероприятия:

- ✓ Сбалансированное детское питание с учетом индивидуальных показаний
- ✓ Приготовление пищи только на очищенной через фильтр воде
- ✓ Индивидуальный подход к питанию аллергиков
- ✓ «Дорожка здоровья» и профилактическая гимнастика после сна

- ✓ Дыхательная гимнастика
- ✓ Гимнастика для осанки
- ✓ Гимнастика для глаз

В ГБДОУ проводится анализ состояния здоровья детей, ежегодно проводится углубленный медосмотр воспитанников ГБДОУ.

Заболеваемость воспитанников

Год	Пропущено всего по болезни	Пропущено всего по болезни на 1 ребенка (дней)
2019	3713	20,3
2020	3629	20,0
2021	3610	19,8
2022	3655	20,1
2023	3625	20

Результативность реализации здоровьесберегающих технологий при осуществлении учебно-воспитательного процесса

Число дней функционирования	2018-2019	2019-2020	2020-2021	2021-2022	2022-2023
Заболеваемость в детоднях на 1 ребенка	5	2	2	2	3
Простудная заболеваемость, % (от общего числа заболеваний)	82	80	80	76	76
I группа здоровья	1	3	4	87	78
II группа здоровья	132	140	175	177	162
III группа здоровья	154	144	171	12	7
IV группа здоровья	1	1	1	2	1
V группа здоровья	0	0	0	2	0

Вывод. Незначительные тенденции к повышению заболеваемости и сравнительно стабильные показатели групп здоровья у воспитанников за последние 3 года объясняются сложными социально-экономическими условиями в семьях воспитанников, отрицательным отношением некоторых родителей к закаливающим процедурам и профилактическим мероприятиям, а также приходом в детский сад ослабленных детей уже с рождения. Все это требует активизации работы педагогического, медицинского персонала по внедрению эффективных здоровьесберегающих технологий по профилактике заболеваний.

2. Оценка системы управления организации

Управление ГБДОУ осуществляется в соответствии с действующим законодательством и уставом ГБДОУ.

В соответствии с Законом «Об образовании» в системе управления ГБДОУ

реализовано сочетание принципов единоначалия и самоуправления. Система самоуправления ГБДОУ постоянно развивается и совершенствуется, образуя новые структуры, получающие полномочия управления различными направлениями деятельности учреждения. Административные обязанности распределены согласно Уставу, штатному расписанию, квалификационным характеристикам. Управление рассматривается как ресурс развития горизонтальной организационной системы, для которой характерен процесс принятия решения теми сотрудниками, кого оно непосредственно затрагивает. Идеология управления качеством является основополагающей в системе работы образовательного учреждения и понимается как воздействие на образовательный процесс через ресурсы с целью повышения качества образования. Целостная работа механизма управления, координирование деятельности педагогического коллектива осуществляется через: четкое определение уровня управления, их функционала и связи между ними, построение работы на перспективной, прогнозируемой основе по программе развития.

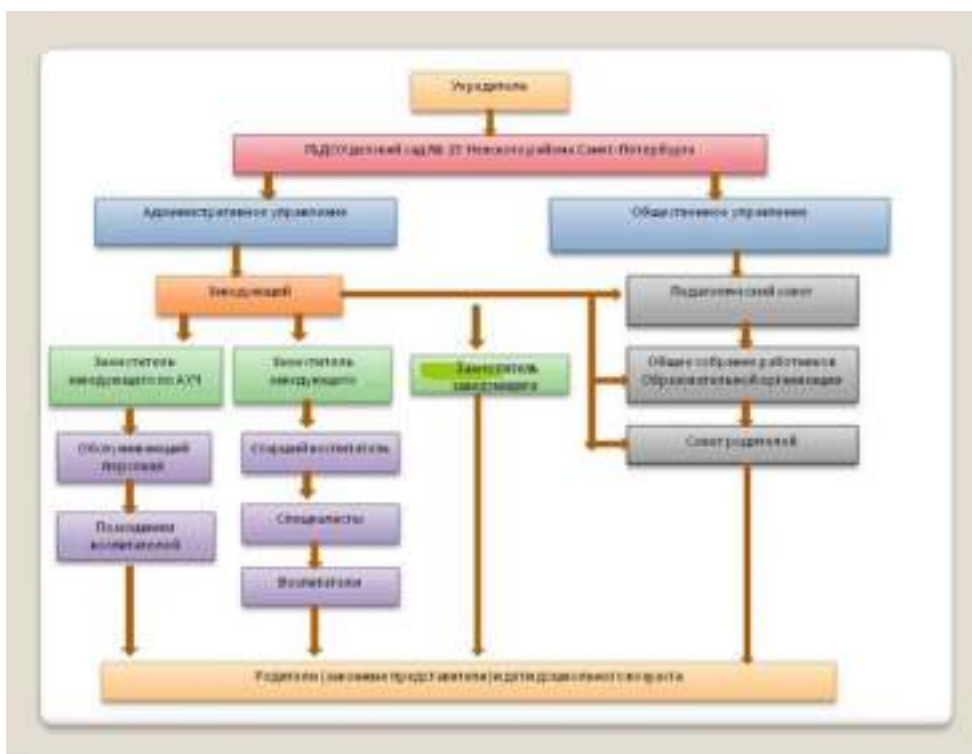
Управление ГБДОУ строится на принципах единоначалия и коллегиальности. Коллегиальными органами управления являются: педагогический совет, общее собрание работников, совет родителей. Единоличным исполнительным органом является руководитель – заведующий.

Органы управления, действующие в ГБДОУ

Наименование органа	Функции
Заведующий	Контролирует работу и обеспечивает эффективное взаимодействие структурных подразделений ГБДОУ, утверждает штатное расписание, отчетные документы организации, осуществляет общее руководство ГБДОУ.
Педагогический совет	Осуществляет текущее руководство образовательной деятельностью ГБДОУ, в том числе рассматривает вопросы: <ul style="list-style-type: none"> – развития образовательных услуг; – регламентации образовательных отношений; – разработки образовательных программ; – выбора методической литературы, пособий, средств обучения и воспитания; – материально-технического обеспечения образовательного процесса; – аттестации, повышении квалификации педагогических работников; – координации деятельности методических объединений
Общее собрание работников	Реализует право работников участвовать в управлении ГБДОУ, в том числе: <ul style="list-style-type: none"> – участвовать в разработке и принятии коллективного договора, Правил трудового распорядка, изменений и дополнений к ним; – принимать локальные акты, которые регламентируют деятельность ГБДОУ и связаны с правами и обязанностями работников; – разрешать конфликтные ситуации между работниками и администрацией образовательной организации;

	– вносить предложения по корректировке плана мероприятий ГБДОУ, совершенствованию ее работы и развитию материальной базы
Совет родителей	Реализует право родителей (законных представителей) принимать участие в управлении ГБДОУ: – принимать локальные акты, которые регламентируют деятельность ГБДОУ и связаны с правами и обязанностями обучающихся (воспитанников) – вносить предложения по корректировке плана мероприятий ГБДОУ, совершенствованию ее работы.

Схема организационно-управленческой структуры ГБДОУ



Структура ГБДОУ и система управления.

Каковы основные формы координации деятельности аппарата управления образовательного учреждения:

- ✓ годовой план работы;
- ✓ циклограмма работы;
- ✓ оперативные совещания с педагогическим коллективом;
- ✓ совещания администрации при заведующем ГБДОУ;

Координация деятельности аппарата управления ГБДОУ регламентируется нормативно - правовыми и локальными документами:

- ✓ Федеральным законом «Об образовании»
- ✓ Федеральным законом «Об основных гарантиях прав ребенка РФ»
- ✓ Конвенцией о правах ребенка
- ✓ Уставом ГБДОУ
- ✓ Санитарно-эпидемиологическими правилами и нормативами для ГБДОУ

- ✓ Основной образовательной программой ГБДОУ
- ✓ Конвенцией о правах ребенка
- ✓ Уставом ГБДОУ
- ✓ Санитарно-эпидемиологическими правилами и нормативами для ГБДОУ
- ✓ Основной образовательной программой ГБДОУ
- ✓ Годовым планом
- ✓ Договором между ГБДОУ и родителем (законным представителем)
- ✓ Трудовым кодексом РФ
- ✓ Правилами внутреннего трудового распорядка
- ✓ Трудовым договором между ГБДОУ и работником
- ✓ Другими локальными актами, документами (программами, приказами, распоряжениями вышестоящих организаций).

Начальник отдела образования Невского района –

Чалганская Любовь Ивановна;

Заведующий дошкольным образовательным учреждением –

Бойцова Анна Федоровна;

Заместитель заведующего – Бондарчук Наталья Васильевна;

Заместитель заведующего – Ломзина Любовь Валентиновна;

Старший воспитатель – Чумак Анна Николаевна;

Заведующий хозяйством – Решетникова Екатерина Михайловна;

Медицинская сестра: Матвеева Юлия Владимировна

В ГБДОУ функционирует профсоюзный комитет, который осуществляет: защиту социально-трудовых прав и профессиональных интересов членов профсоюза, разработку и согласование нормативно-правовых документов учреждения, имеющих отношение к выполнению трудового законодательства, контроль за соблюдением и выполнением законодательства. Профсоюзный комитет взаимодействует с Общим собранием трудового коллектива, комиссией по охране труда.

В ГБДОУ осуществляет работу комиссия по охране труда, в функции которой входит: разработка планов совместных действий работодателя, профсоюзного органа по улучшению условий охраны труда, контроль за соблюдением нормативных актов, организация профилактической работы по безопасности образовательного процесса. В целях урегулирования разногласий по вопросам реализации права на образование, в том числе в случаях возникновения конфликта интересов педагогического работника функционирует Комиссия по урегулированию споров между участниками образовательных отношений.

В целях профилактики и противодействию коррупции осуществляется план мероприятий, функционирует комиссия по противодействию коррупции, направлениями которого являются: проведение дальнейшей политики по борьбе с коррупцией в ДОУ среди родителей (законных представителей) воспитанников организации, повышение информационной открытости организации в работе по предотвращению коррупционных нарушений, привлечение педагогической общественности к работе в антикоррупционной комиссии организации.

Вывод. Данная структура обеспечивает эффективность управления образовательным учреждением и решение различных вопросов на разных уровнях, а также образует

системную модель оперативного управления качественного образования, основанную на принципах открытости, целостности, функциональности, что подтверждается достигнутыми результатами образовательной деятельности по итогам учебного года и анализом работы детского сада за год.

Режим работы образовательной организации

Режим работы установлен в соответствии с Уставом ГБДОУ детский сад № 15.

Учебный год : начинается 1 сентября, заканчивается 31 августа.

Летне-оздоровительный период: 01 июня – 31 августа.

Режим работы: детский сад работает 5 дней в неделю. Выходные – суббота, воскресенье и праздничные дни.

Длительность пребывания детей в дошкольном учреждении:

-полный день – 12 часов (с 7.00 до 19.00)

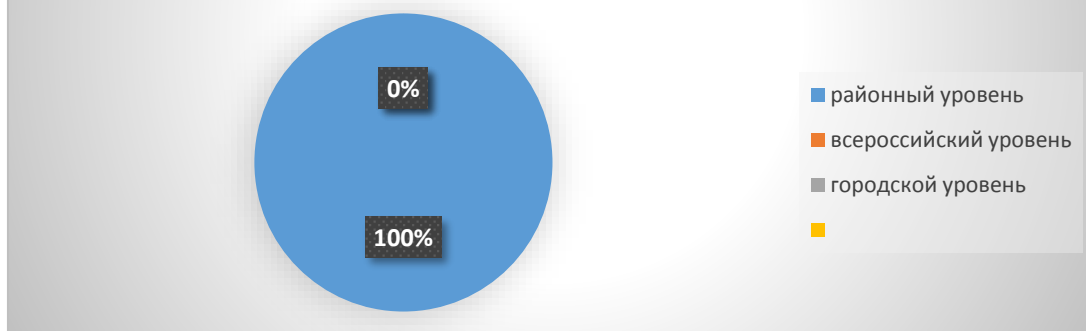
Ежедневная образовательная деятельность осуществляется на основе ФГОС ДО и ФОП, образовательной программе ГБДОУ, годового учебного плана, расписания занятий, образовательных программ ГБДОУ № 15. При этом соблюдаются предельно допустимые нормы нагрузки согласно Санитарными правилами и нормами СанПиН 1.2.3685-21 «Гигиенические нормативы и требования к обеспечению безопасности и (или) безвредности для человека факторов среды обитания». Работа строится во взаимосвязи всех участников образовательного процесса, что способствовало успешному положительному результату в решении задач.

Основные достижения образовательной организации в 2023 году:

Педагоги ГБДОУ активно участвуют во всевозможных конкурсах: районных, городских, региональных, всероссийских. Мониторинг творческих достижений педагогов ДОУ показал: повысилось число участвующих педагогов в различных конкурсах в сравнении с прошлым годом.

Наименования мероприятия	Участники	Результаты участия
Открытый районный фестиваль «Хоровод дружбы»	Воспитатели: Кузнецова Д.А., Дмитриева М.В. Муз.руководитель Быстрова С.В.	Победитель
Открытый районный фестиваль «Хоровод дружбы»	Воспитатели: Кузнецова Д.А., Иванова Я.И. Муз.руководитель Быстрова С.В.	Победитель
Открытый районный фестиваль «Хоровод дружбы»	Воспитатель: Самохина Т.Ю.	Участник
Открытый районный фестиваль «Хоровод дружбы»	Воспитатель: Малышева Л.Ю.	Участник
Открытый районный фестиваль «Хоровод дружбы»	Воспитатель: Цветкова Т.Н.	Лауреат
Конкурс педагогических достижений Невского района Санкт-Петербурга Номинация «Воспитатель года»	Воспитатель: Семенова А.Р.	Участник
Конкурс профсоюзный «Без права на забвение»»	Воспитатели: Семенова А.Р. Турсина В.А., Соломянко Н.В. Эрлер Е.Е. Муз.руководитель Быстрова С.В.	Участники
Районный фестиваль олимпиад для дошкольников «ИНТЕЛЛЕКТИКУМ»	Воспитатели: Кузнецова Д.А., Иванова Я.И.	Участники

Результативность участия в профессиональных конкурсах, имеющих официальный статус в 2023 году



Использование ИКТ технологий в управлении

1. Создание рабочей группы, занимающейся разработкой единой информационной среды ГБДОУ.
2. Подключение к высокоскоростному Интернету.
3. Включение в образовательный процесс цифровых образовательных ресурсов, применение ИКТ – технологий.
4. Разработка шаблонов электронных документов.
5. Переход на электронный документооборот.
6. Обучение педагогических, административных работников информационным и телекоммуникационным технологиям по использованию Интернет-ресурсов и сервисов.
7. Модернизация материально - технической базы ГБДОУ, приобретение интерактивного оборудования (интерактивной песочницы, интерактивных досок в группы дошкольного возраста, интерактивной системы голосования Activote, документ - камеры).
8. Вовлечение родителей воспитанников в развитие информатизации ГБДОУ.

Ожидаемый результат:

- Включение в образовательный процесс цифровых образовательных ресурсов, применение ИКТ - технологий.
- Электронный документооборот.
- Повышение профессионального уровня работников ГБДОУ по использованию информационных и телекоммуникационных технологий, по использованию Интернет-ресурсов и сервисов.
- Повышение качества образовательных услуг.
- Обновлена материально - техническая база ГБДОУ в соответствии с требованиями ФГОС ДО и ФОП.

Сетевая реализация инновационной деятельности

Обеспечение условий повышения качества образования на основе разработки системы и механизмов управления качеством образования, организации сетевого взаимодействия участников кластеров и организаций-партнеров.

Механизм кластеризации ГБДОУ:

- Получение и обработка информации по результатам оценочных процедур
- Выявление соответствия результатов оценочных процедур предъявляемым требованиям
- Анализ и исследование дополнительных показателей, влияющих на разные результаты качества оценочных процедур
- Организация методических предложений по кластерам на разных уровнях взаимодействия

ГБДОУ детский сад № 15 участвует в семинарах кластеров района, кластер «Проектирование внутренней системы оценки качества образования».

3. ОЦЕНКА СОДЕРЖАНИЯ И КАЧЕСТВА ПОДГОТОВКИ ОБУЧАЮЩИХСЯ

Учебный план.

Учебный план Государственного бюджетного дошкольного образовательного учреждения детский сад № 15 Невского района Санкт-Петербурга является нормативным документом, регламентирующим организацию образовательного процесса с учетом специфики ГБДОУ, учебно-методического, кадрового и материально-технического оснащения.

При составлении учебного плана учитывались следующие принципы:

- принцип развивающего образования, целью которого является развитие ребенка;
- принцип научной обоснованности и практической применимости;
- принцип соответствия критериям полноты, необходимости и достаточности;
- принцип обеспечения единства воспитательных, коррекционно-развивающих и обучающих целей и задач процесса образования дошкольников;
- принцип интеграции образовательных областей в соответствии с возрастными возможностями и индивидуальными особенностями воспитанников;
- комплексно-тематический принцип построения образовательного процесса;
- решение программных образовательных задач в совместной деятельности взрослого и ребенка, самостоятельной деятельности детей не только в рамках непосредственно образовательной деятельности, но и при проведении режимных моментов в соответствии со спецификой дошкольного образования.

Основными задачами учебного плана являются:

1. Регулирование объема образовательной нагрузки.
2. Реализация требований ФГОС ДО и ФОП.
3. Обеспечение углубленной работы по региональному компоненту.

В структуру учебного плана входят: Обязательная часть, которая обеспечивает

комплексность подхода, обеспечивая развитие детей во всех пяти взаимодополняющих образовательных областях, выполнение Образовательной программы и реализуется через непосредственно образовательную деятельность, и Часть, формируемая участниками образовательных отношений, которая учитывает особенности учреждения и позволяет реализовать региональный компонент. Установлено примерное соотношение между двумя взаимодополняющими и необходимыми с точки зрения реализации требований Стандарта частями: обязательная часть – не менее 60% от общего нормативного времени, часть, формируемая ГБДОУ – не более 40%. Учебный план составлен на основе 5-ти образовательных областей: физическое развитие, социально-коммуникативное развитие, познавательное развитие, речевое развитие и художественно-эстетическое развитие.

Количество и продолжительность непрерывной образовательной деятельности (занятий), иные требования к организации воспитательно-образовательного процесса и физического воспитания соответствуют требованиям гигиенических нормативов по устройству, содержанию и режиму работы организаций воспитания и обучения, отдыха и оздоровления детей и молодежи СанПиН 2.4.3648-20, СанПиНа 1.2.3685-21 «Гигиенические нормативы и требования к обеспечению и (или) безвредности для человека факторов среды обитания». Учебный план согласовывается на Педагогическом совете ГБДОУ в начале учебного года.

Образовательная деятельность осуществляется в различных видах детской деятельности: игровая; коммуникативная; познавательно-исследовательская; восприятие художественной литературы; самообслуживание и элементарный бытовой труд; конструирование; музыкальная; изобразительная; двигательная деятельность, включая взаимодействие с семьей и социумом по реализации Программ. В ГБДОУ создана развивающая предметно-пространственная среда, которая обеспечивает развитие ребенка в разных видах детской деятельности. Развивающая предметно-пространственная среда содержательна, насыщена, трансформируема, полифункциональна, вариативна, доступна и безопасна.

Вывод: организация образовательного процесса соответствует современным дидактическим, санитарным и методическим требованиям, содержание выстроено в соответствии с ФГОС ДО и ФОП.

Содержание соответствует требованиям ООП ДО, ФГОС ДО и ФОП.

В ГБДОУ детский № 15 реализуются современные образовательные программы и методики дошкольного образования, используются информационные технологии. Создана комплексная система планирования образовательной деятельности с учетом направленности реализуемой образовательной программы, возрастных особенностей воспитанников, которая позволяет поддерживать качество подготовки воспитанников к школе на достаточно высоком уровне.

Участники образовательного процесса принимают активное участие в конкурсах, выставках, организуемых как внутри ГБДОУ, так и районного и городского уровня. Отслеживание уровня развития и освоения образовательной программы каждым ребенком осуществляется на основе педагогического мониторинга. С целью выявления эффективности педагогических методов и приемов работы с детьми и последующей оптимизации и коррекции образовательного процесса, организации работы с детьми. Формы проведения мониторинга: беседы с детьми, целенаправленные включенные

наблюдения, игровые и проблемные ситуации, изучение продуктов детской деятельности.

Результатом воспитательно-образовательного процесса является качественная подготовка детей к обучению в школе. Готовность дошкольника к обучению в школе характеризуется достигнутым уровнем психологического развития накануне поступления в школу, высокой мотивации к школьному обучению.

Производя сравнительный анализ, освоения воспитанниками образовательной программы прослеживается стабильная положительная динамика (высокий и средний уровни) в освоении образовательных областей, освоения всех видов детской деятельности, достижения целевых ориентиров к 7-летнему возрасту, в соответствии с ФГОС ДО и ФОП.

4. ОЦЕНКА КАДРОВОГО ОБЕСПЕЧЕНИЯ

Дошкольное образовательное учреждение укомплектовано педагогами на 100%.

Количественные данные кадрового состава Педагогический процесс в ГБДОУ № 15 обеспечивают:

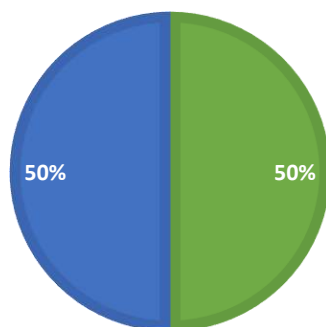
- 22 воспитателя
- 1 учитель-логопед
- 2 музыкальных руководителя
- 1 инструктор по физической культуре
- 1 педагог-психолог
- старший воспитатель

Все педагогические работники 1 раз в 3 года регулярно проходят обучение на курсах повышения квалификации, занимаются самообразованием. Педагогов, имеющих ученые степени и ученые звания, нет. Педагогические работники активно распространяют свой педагогический опыт в детском саду, в сети Интернет.

Педагогический коллектив ГБДОУ № 15 стабилен, воспитатели и специалисты систематически повышают уровень квалификации на курсах, семинарах, мастер-классах, в творческих группах городского, районного уровня, осваивают новые современные педагогические технологии в ходе методических мероприятий ГБДОУ. Творческий коллектив педагогов ГБДОУ № 15 имеет необходимый для профессионального роста потенциал.

УРОВЕНЬ ОБРАЗОВАНИЯ ПЕДАГОГИЧЕСКИХ РАБОТНИКОВ

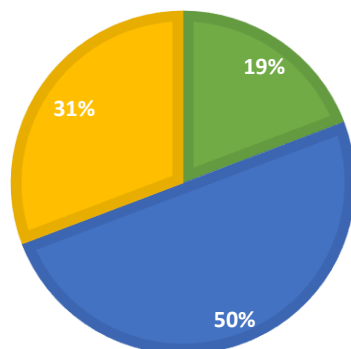
■ среднее профессиональное ■ высшее



Квалификационные категории имеют 69 % педагогов. Не имеющие квалификационную категорию – 8 человек, которые имеют педагогический стаж работы в учреждении менее 2-х лет.

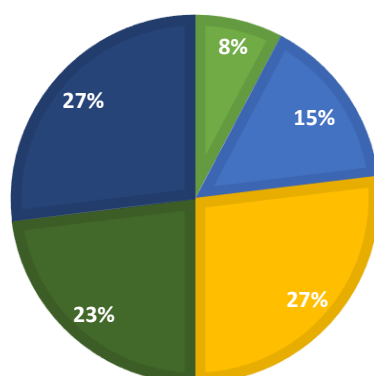
КВАЛИФИКАЦИОННЫЕ КАТЕГОРИИ ПЕДАГОГИЧЕСКИХ РАБОТНИКОВ

■ первая категория ■ высшая категория ■ без категории



СТАЖ ПЕДАГОГИЧЕСКОЙ РАБОТЫ

■ 0-3 года ■ 3-5 лет ■ 5-10 лет ■ 10-20 лет ■ более 20 лет



Педагогический процесс в детском саду имеет развивающий и корригирующий характер, способствует формированию у детей реального образа мира и себя, развитию их способностей. Собран коллектив единомышленников из числа профессионально подготовленных специалистов, осуществляется подготовка кадров, создан благоприятный социально-психологический климат в коллективе, отношения между администрацией и коллективом строятся на основе сотрудничества и взаимопомощи. В течение последних лет коллектив под руководством заведующего А.Ф. Бойцовой принимает активное участие в районных конкурсах учреждений, педагогов и воспитанников.

Об ИКТ-компетенциях педагогов

Анализ данных, полученных на основе наблюдения и опроса воспитателей по применению ими информационных и дистанционных технологий в образовательной деятельности, в том числе и дополнительном образовании, показал, что педагоги не испытывали трудности, связанные с отсутствием необходимых компетенций для подготовки к дистанционным занятиям и их проведению, при применении дистанционных инструментов для проведения занятий в Skype, Zoom и WhatsApp. 98% педагогов отметили, что в их педагогической деятельности ранее практиковалась такая форма обучения.

5. ОЦЕНКА УЧЕБНО-МЕТОДИЧЕСКОГО И ИНФОРМАЦИОННОГО ОБЕСПЕЧЕНИЯ ГБДОУ

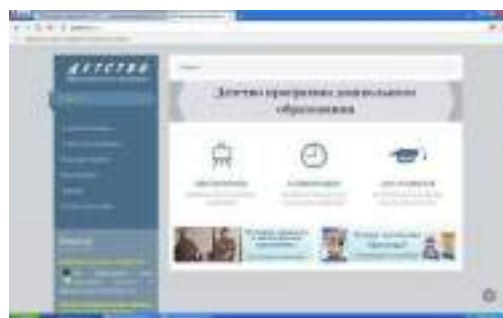
Количественные показатели учебно-методической, художественной литературы ГБДОУ

№ п/п	Уровень, степень образования, вид образовательной программы	Объем фонда учебной и учебно-методической литературы		Доля изданий, изданных за последние 10 лет, от общего количества экземпляров
		Количество наименований	Количество экземпляров	
	Дошкольное образование			
1	Речевое развитие	78	125	90/30%
2	Познавательное развитие	74	230	205/33%
3	Социально-	31	72	68/34%

	коммуникативное развитие			
4	Физическое развитие	11	24	21/19%
5	Художественно-эстетическое развитие	40	73	22/13%
	Всего:		524	

Периодические издания и электронные образовательные ресурсы

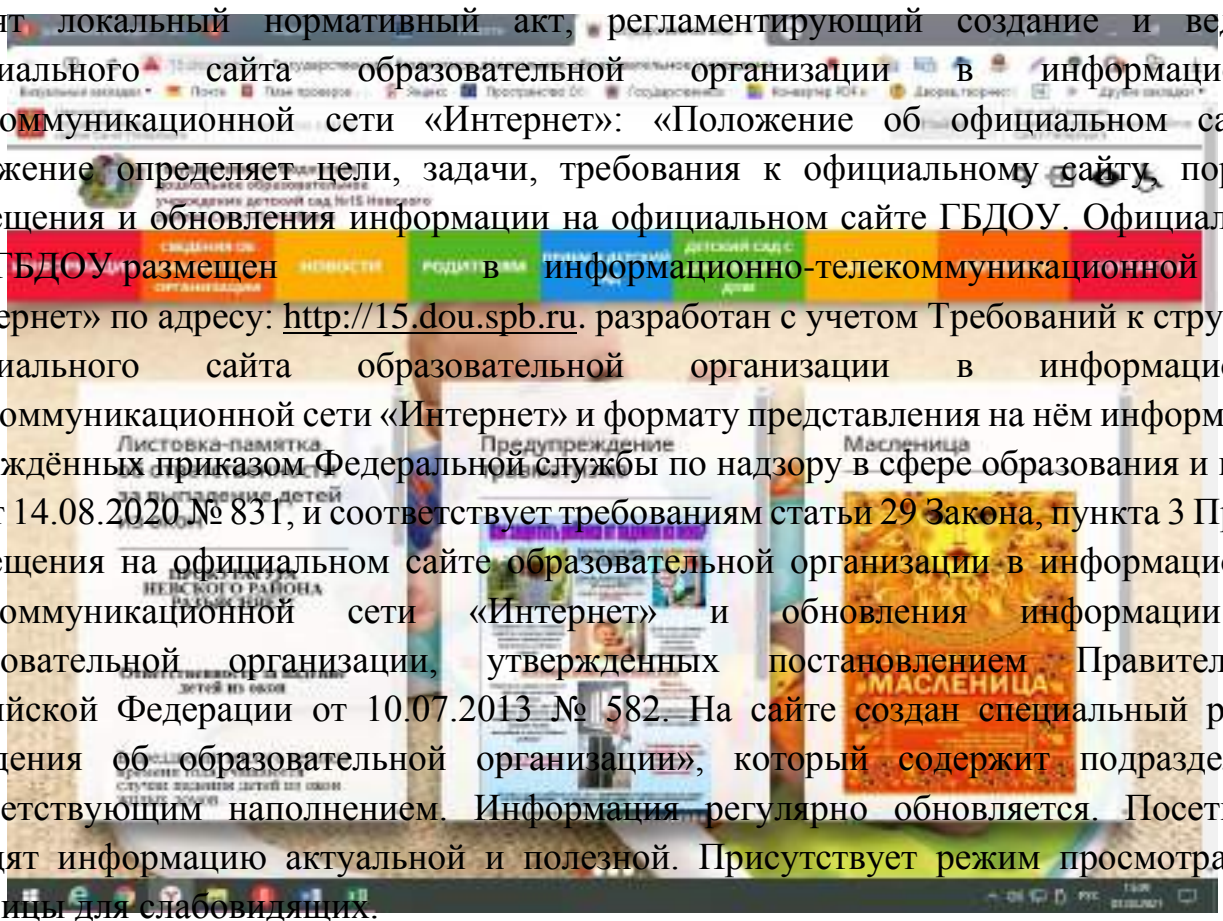
Использование электронных образовательных ресурсов (ЭОР) в образовательном процессе ГБДОУ.



В 2023 году обеспечили подборку онлайн-ресурсов, разработку видеоконтента, определение электронного ресурса для размещения обучающих материалов, инструкций, методических рекомендаций и др., а также пополнили библиотечный фонд методической литературой и комплектами заданий по всем образовательным областям образовательной программы для подготовки педагогов к проведению занятий онлайн.

Функционирование официального сайта ГБДОУ

В соответствии с частью 1, пунктом 1 части 3 статьи 28 Закона в ГБДОУ разработан и принят локальный нормативный акт, регламентирующий создание и ведение официального сайта образовательной организации в информационно-телекоммуникационной сети «Интернет»: «Положение об официальном сайте». Положение определяет цели, задачи, требования к официальному сайту, порядок размещения и обновления информации на официальном сайте ГБДОУ. Официальный сайт ГБДОУ размещен в информационно-телекоммуникационной сети «Интернет» по адресу: <http://15.dou.spb.ru>. разработан с учетом Требований к структуре официального сайта образовательной организации в информационно-телекоммуникационной сети «Интернет» и формату представления на нём информации, утверждённых приказом Федеральной службы по надзору в сфере образования и науки РФ от 14.08.2020 № 831, и соответствует требованиям статьи 29 Закона, пункта 3 Правил размещения на официальном сайте образовательной организации в информационно-телекоммуникационной сети «Интернет» и обновления информации об образовательной организации, утвержденных постановлением Правительства Российской Федерации от 10.07.2013 № 582. На сайте создан специальный раздел «Сведения об образовательной организации», который содержит подразделы с соответствующим наполнением. Информация регулярно обновляется. Посетители находят информацию актуальной и полезной. Присутствует режим просмотра веб-страницы для слабовидящих.



6. ОЦЕНКА КАЧЕСТВА МАТЕРИАЛЬНО-ТЕХНИЧЕСКОЙ БАЗЫ И ОСНАЩЕННОСТЬ ОБРАЗОВАТЕЛЬНОГО ПРОЦЕССА ГБДОУ.

Материально–техническое обеспечение: площадь, перечень помещений ГБДОУ

Здание детского сада расположено на двух этажах, обеспечено центральным отоплением, индивидуальным тепловым пунктом, канализацией, установлено сантехническое оборудование.

Количество индивидуальных автоматических рабочих мест на группу

Автоматизированные рабочие места: кабинет заведующего ГБДОУ, кабинет заместителя заведующего, кабинет заведующего хозяйством, рабочее место секретаря заведующего, методический кабинет, кабинет кладовщика, медицинский кабинет, процедурный кабинет, изолятор, одиннадцать рабочих мест воспитателей, рабочее место инструктора по физической культуре, кабинет учителя – логопеда и психолога.

В детском саду функционирует 11 групп, каждая групповая ячейка включает в себя: раздевалку, групповое помещение, отдельные спальни имеют 3 группы, предназначенные для детей раннего и младшего возраста, туалетную комнату, буфетное помещение, группы на первом этаже имеют свой вход.

Организованная предметная среда в детском саду предполагает гармоничное соотношение материалов, окружающих ребенка в детском саду, с точки зрения количества, разнообразия, неординарности, изменчивости. В детском саду постоянно поддерживаются все условия для оптимально – результативной организации образовательного процесса.

В групповых комнатах пространство организовано таким образом, чтобы было достаточно места для занятий разнообразной деятельностью. Помещения групп детского сада оснащены детской и игровой мебелью, соответствующей по параметрам возрасту воспитанников, целесообразно расставленной относительно света и с учетом размещения центров активности детей, отведенных для игр, совместной, самостоятельной деятельности дошкольников.

В качестве ориентиров для подбора материалов и оборудования в группах выступают общие закономерности развития ребёнка на каждом возрастном этапе. Подбор материалов и оборудования осуществляется для тех видов деятельности ребёнка, которые в наибольшей степени способствуют решению развивающих задач на этапе дошкольного детства (игровая, изобразительная, познавательно-исследовательская деятельности и др. деятельности детей), а также с целью активизации двигательной активности ребёнка.

В каждой возрастной группе имеются дидактические игры, пособия, методическая и художественная литература, необходимая для организации разных видов деятельности детей.

Содержание развивающей предметно-пространственной среды соответствует интересам мальчиков и девочек, периодически изменяется, варьируется, постоянно обогащается с ориентацией на поддержание интереса детей, на обеспечение равных стартовых возможностей воспитанников, «зоны ближайшего развития», на индивидуальные возможности детей.

Развивающая предметно-пространственная среда в групповых помещениях, обеспечивает реализацию образовательных Программ, включает совокупность образовательных областей, обеспечивающих разностороннее развитие детей с учетом их возрастных и индивидуальных особенностей по основным направлениям: физическому, социально-коммуникативному, познавательному, речевому и художественно-эстетическому развитию, а так же совместную деятельность взрослого и ребенка и свободную самостоятельную деятельность самих детей.

Организация питания, медицинского обслуживания

Организация питания осуществляется в соответствии с:

- санитарно – эпидемиологическими требованиями к организации общественного питания населения СанПиН 2.3/2.4.3590-20;
- примерного циклического десятидневного меню для организации питания детей в возрасте от 2 до 7 лет посещающих с 12-часовым пребыванием дошкольные образовательные учреждения Санкт-Петербурга, в соответствии с физиологическими нормами потребления продуктов, утвержденного начальником Управления социального питания Правительства Санкт-Петербурга согласованного с заместителем руководителя Управления Федеральной службой по надзору в сфере защиты прав потребителей и благополучия человека по городу Санкт-Петербургу.

Питание: четырехразовое: завтрак, второй завтрак, обед, полдник. Поставку продуктов осуществляет ООО "Торгово-закупочная база". В дошкольном учреждении работает Совет по питанию, одной из функций которого является контроль над организацией питания. В состав Совета по питанию входят: председатель, заместитель председателя, должностные лица, ответственные за организацию питания, медицинский работник, педагогические работники, родители (законные представители) обучающихся. Состав Совета по питанию утверждается руководителем ГБДОУ. Питание детей гарантируется с учетом выделенных учредителем денежных средств. Важным условием организации питания в детском саду является строгое соблюдение культурно-гигиенических правил, сервировка стола и эмоциональный настрой. В целом работа по организации питания в 2021-2022 учебном году проводилась на хорошем уровне. Натуральные нормы

выполнялись. Претензий по качеству приготовленных блюд и разнообразию меню не поступало.

Организация медицинского обслуживания осуществляется в соответствии с:

- ✓ ФЗ «Об образовании в РФ» от 29.12.2012 № 273 ФЗ (ред. от 25.12.2018)
- ✓ Приказа Министерства Здравоохранения РФ «Об утверждении Порядка оказания медицинской помощи несовершеннолетним. В том числе в период обучения и воспитания в образовательных организациях»
- ✓ Санитарными правилами СП 2.4.3648-20 «Санитарно-эпидемиологическими требованиями к организациям воспитания и обучения, отдыха и оздоровления детей и молодежи».

Детский сад обслуживает городская поликлиника № 45 Невского района, в соответствии с договором.

Медицинский блок ГБДОУ включает: медицинский кабинет, процедурный кабинет.

Медицинское обслуживание обеспечивают врач – педиатр и медицинская сестра. В их функции входят вопросы, связанные со здоровьем детей курируют вопросы, связанные со здоровьем детей. Медицинская сестра проводит антропометрические измерения детей в начале и конце учебного года. Оказывает первую помощь детям, до приезда врача. Медицинский персонал наряду с администрацией и педагогическим персоналом несёт ответственность за проведение лечебно-профилактических мероприятий, соблюдение санитарно-гигиенических норм, режимом и качеством питания воспитанников. На первом этаже расположен медицинский кабинет, процедурный кабинет, изолятор.

Приоритетные направления материально – технической базы.

Обеспеченность ГБДОУ интерактивным оборудованием (интерактивными досками, проектором, панелями, песочными столами,).

Материально-техническое обеспечение для проведения занятий с воспитанниками

Оценка материально-технического оснащения ГБДОУ детский сад № 15 при проведении занятий с воспитанниками выявила следующие трудности:

– недостаточно необходимого оборудования (ноутбуков, компьютеров или планшетов) по группам детского сада.

7. ОЦЕНКА ФУНКЦИОНИРОВАНИЯ ВНУТРЕННЕЙ СИСТЕМЫ ОЦЕНКИ КАЧЕСТВА

Структура внутренней системы оценки качества ГБДОУ



Целью системы оценки качества образования в ГБДОУ является установления соответствия качества дошкольного образования Федеральному государственному образовательному стандарту дошкольного образования. Реализация внутренней системы оценки качества образования осуществляется в ГБДОУ на основе внутреннего контроля и мониторинга.

Внутренний контроль в виде плановых проверок осуществляется в соответствии с утвержденным годовым планом, графиком контроля на месяц, который доводится до членов педагогического коллектива. Результаты внутреннего контроля оформляются в виде аналитических справок, актов, отчетов, карт наблюдений. Итоговый материал содержит констатацию фактов, выводы и предложения. Информация о результатах доводится до работников ГБДОУ в течение 7 дней с момента завершения проверки. По итогам контроля в зависимости от его формы, целей и задач, а также с учетом реального положения дел проводится заседания педагогического совета и административные совещания.

В детском саду проводятся внешняя оценка воспитательно-образовательной деятельности (родителями) и внутренняя (мониторинг).

Цели и задачи внутренней оценки качества ГБДОУ

Цель внутренней системы оценки качества образования – систематический анализ качества реализации образовательного процесса, его ресурсного обеспечения и его результатов в соответствии с федеральным государственным образовательным стандартом дошкольного образования; принятия обоснованных и своевременных управленческих решений, направленных на повышение качества образовательного процесса и образовательного результата.

Задачи внутренней системы оценки качества образования:

- формирование единой системы диагностики и контроля состояния образования, обеспечивающей определение факторов и своевременное выявление изменений, влияющих на качество образования в ГБДОУ;
- получение объективной информации о функционировании и развитии системы образования в ГБДОУ, тенденциях его изменения и причинах, влияющих на его уровень;
- предоставления всем участникам образовательного процесса и общественности достоверной информации о качестве образования;
- принятие обоснованных и своевременных управленческих решений по совершенствованию образования и повышение уровня информированности потребителей образовательных услуг при принятии таких решений;
- прогнозирование развития образовательной системы ГБДОУ.

Основные **принципы** внутренней системы оценки качества образования:

- ✓ целостность (создание единой системы оценки качества образования);
- ✓ оперативность (своевременной сбор и анализ информации);
- ✓ информационная открытость (доступность информации для участников

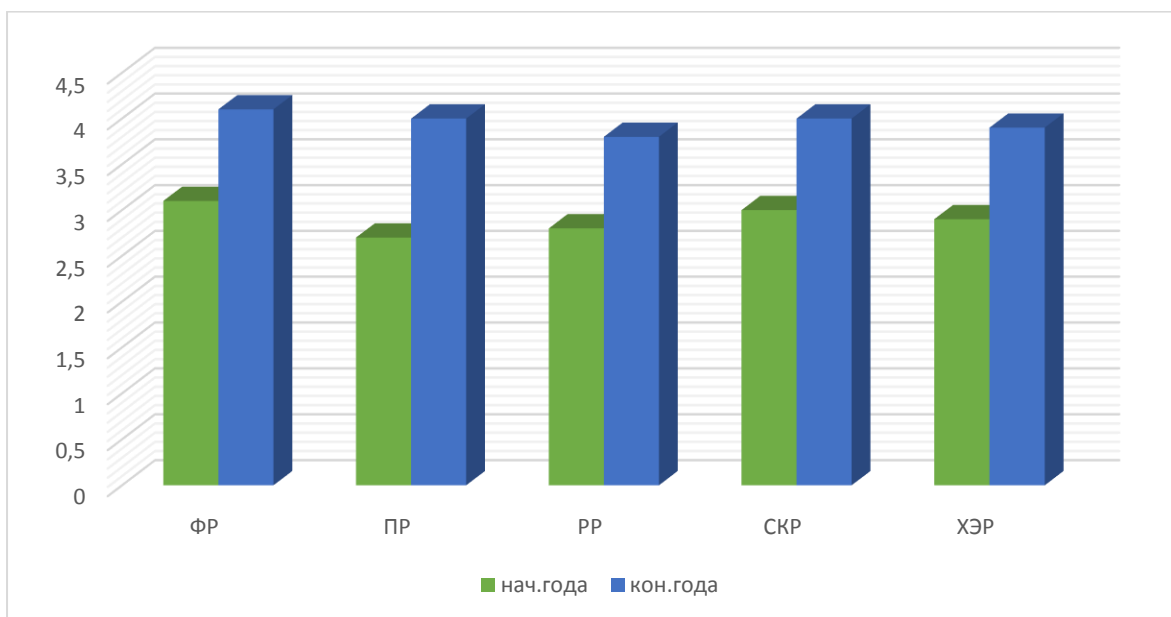
- образовательного процесса);
- ✓ объективность (достоверность предоставляемой информации);
- ✓ соблюдение морально-этических норм при проведении процедур оценки качества образования;
- ✓ принцип рефлексивности (повышение потенциала внутренней оценки, самооценки, самоанализа каждого педагога).

Функции внутренней системы оценки качества образования:

- информационно-аналитическая (сбор, обработка и хранение информации о результатах деятельности ГБДОУ в соответствии с муниципальным заданием, а также показателями и индикаторами Программы развития ГБДОУ);
- контрольно-диагностическая (проведение сравнительного анализа полученной информации);
- коррективно-регулятивная (выявление отрицательных изменений, происходящих в образовательном процессе, развитие положительных тенденций, корректировка планов работы, определение перспектив развития).
- оформление и представление информации о состоянии и динамике качества образования.

Двухступенчатая система мониторинга образовательного процесса в ГБДОУ по ФГОС позволяет своевременно увидеть дошкольников с проблемами в развитии личности, выявить трудности в формировании определенных интегративных качеств и результатов освоения программы ФГОС ДО в каждой конкретной группе, осуществлять психолого-методическую поддержку педагогов.

Мониторинг усвоения основной образовательной программы ГБДОУ за 2023 год



Удовлетворенность качеством образования по группам детского сада

Удовлетворенность качеством образования на основе опроса родителей (законных

представителей) воспитанников по группам детского сада следующая. В младшей группе удовлетворенность составляет 72%, в средней – 84%, в старшей – 89% и подготовительной – 96%.

Положительные результаты удовлетворенности деятельностью ГБДОУ показали, что ребенок с удовольствием проводит время в саду, педагоги вежливы, организуется вкусное и полезное питание, в ГБДОУ наблюдается чистота, педагоги доброжелательны к детям.

Удовлетворенность качеством образования (в целом по детскому саду)

Результаты анализа опроса родителей (законных представителей) свидетельствуют о достаточном уровне удовлетворенности качеством образовательной деятельности в дистанционном режиме. Так, 75% родителей отмечают, что работа воспитателей при проведении занятий и онлайн-занятий была качественной, 86% родителей частично удовлетворены процессом дистанционного освоения образовательной программы.

РЕЗУЛЬТАТЫ НЕЗАВИСИМОЙ ОЦЕНКИ КАЧЕСТВА ОБРАЗОВАНИЯ



Результаты независимой экспертизы доступны на сайте <http://bus.gov.ru/>, где вы также можете оставить свой отзыв.

Результаты оценки [ГБДОУ детский сад № 15](#) Невского района Санкт-Петербурга

АНАЛИЗ РЕАЛИЗАЦИИ «ПРОГРАММЫ РАЗВИТИЯ»

ПРОЕКТ: «ШКОЛА ЗДОРОВЬЯ» («Здоровей-ка»)		
Наименование этапа мероприятия	Планируемый результат	Срок реализации
<p>2 этап: Практический</p> <p>1. Обучение воспитателей здоровьесберегающим технологиям (семинары, круглые столы, показ и просмотр совместной деятельности с детьми, обмен опытом с педагогами района)</p> <p>2. Пропаганда здорового образа жизни среди взрослого и детского населения через:</p> <ul style="list-style-type: none"> - Оформление информационных стендов для родителей в вестибюлях, группах и на сайте ГБДОУ: « Будем здоровы», «Безопасность» - Организацию совместных мероприятий с родителями: 	<p>1. Все педагоги обучены здоровьесберегающим технологиям и применяют их в работе с дошкольниками</p> <p>Формирование стойкой мотивации на поддержание здорового образа жизни в семье.</p> <p>2. Систематическое обновление предоставляемого материала</p> <p>3. Рабочие программы</p> <p>5. Созданы условия для физкультурно-оздоровительной работы в ДОУ</p> <p>6. Усовершенствована система здоровье сберегающей и здоровье формирующей деятельности ДОУ с учетом</p>	2020-2023

<p>экскурсии выходного дня, спортивные соревнования, Дни Здоровья, Неделя Здоровья</p> <p>3. Возрождение традиционного семейного воспитания здорового ребенка, укрепление внутрисемейных отношений, оздоровление семьи, ведение здорового образа жизни</p> <p>4. Совершенствование развивающей предметно-пространственной среды и материально-технической базы ГБДОУ. 2019-2024 гг.</p> <p>5. Реализация проектов здоровье сберегающей и здоровье формирующей направленности.</p> <p>6. Социальное партнерство с ГБОУ СОШ № 323, сетевое взаимодействие с ГБДОУ № 23</p> <p>7. Разработка и реализация комплексной программы «Здоровье»</p> <p>8. Организация дополнительных образовательных услуг</p> <p>9. Разработка индивидуальных образовательных маршрутов оздоровления детей</p> <p>10. 10.Выявление, обобщение и транслирование опыта по формированию основ ЗОЖ</p>	<p>индивидуальных особенностей и возможностей дошкольников</p> <p>7. Организовано сетевое взаимодействие с ГБДОУ и социальное партнерство со школой</p> <p>8. Реализуется комплексная программа «Здоровье»</p> <p>9. Организованы дополнительные образовательные услуги</p> <p>10. В семье сформирована стойкая мотивация на поддержание здорового образа жизни</p> <p>11. Низкий уровень заболеваемости воспитанников.</p> <p>12. Для детей разрабатываются индивидуальные образовательные маршруты оздоровления детей</p>	
---	---	--

№ п/п	Индикатор	2022	2023
1	Количество детей посещающих ГБДОУ	90%	92%
2	Количество детей, посещающих дополнительные образовательные услуги ЗОЖ	64%	66%
3	Количество родителей участвующих в ЗОЖ	56%	58%

ПРОЕКТ: «ОТВЕТСТВЕННОЕ РОДИТЕЛЬСТВО»		
(«ГБДОУ и я – дружная семья»)		
Наименование этапа мероприятия	Планируемый результат	Срок реализации
2 этап: Практический		
1. Создание на странице сайта дошкольного	1. Информационный сайт 2. Стабильно	2020-2024

<p>учреждения раздела on-line клуба «Ответственное родительство»</p> <p>2.Разработка психолого – педагогических тем, подбор материалов, презентаций для размещения в разделе сайта «Ответственное родительство»</p> <p>3. Родительские собрания, Дни открытых дверей, открытые занятия, памятки по вовлечению родителей в совместную проектную деятельность</p> <p>4. Круглые столы, семинары – практикумы, интерактивные – игровые методики, тренинги по проблеме формирования осознанного родительства, оптимизация детско – родительских отношений</p> <p>5. Индивидуальные консультации, беседы по вопросам педагогического взаимодействия</p> <p>6. Совместное творчество в рамках смотров – конкурсов, выставок</p> <p>Регулярное участие семьи в традиционных событиях группы.</p>	<p>функционирующая система информационного сайта ГБДОУ</p> <p>3. Интеграция усилий заинтересованных сторон</p> <p>4.Увеличение потребности родителей в социальном партнёрстве с учреждением дошкольного образования</p> <p>5. Заинтересованность родителей в партнёрских взаимоотношениях с ГБДОУ</p> <p>6. Увеличение потребности родителей в социальном партнёрстве с учреждением дошкольного образования</p> <p>7.Мотивированность на достижения высоких результатов участников взаимодействия.</p>	
---	--	--

№ п/п	Индикатор	2020	2021	2022	2023
1	Количество детей посещающих ГБДОУ	45%	47%	49%	51%
2	Количество детей, посещающих дополнительные образовательные услуги ЗОЖ	47%	49%	51%	53%
3	Количество родителей участвующих в ЗОЖ	50%	52%	54%	56%

ПРОЕКТ: «ШКОЛА ПОМОЩИ» («Протяни навстречу руки»)			
Наименование этапа мероприятия	Планируемый результат		Срок реализации
<p><u>1 этап: Организационный</u></p> <p>1. Определение образовательных потребностей родителей и уровня их компетентности в вопросах обучения, воспитания и развития детей, изучение мнения педагогов о необходимости проведения той или иной работы с родителями.</p> <p>2. Первичное анкетирование. Сбор методических материалов (информационный банк) для проведения теоретических и практических мероприятий по реализации проекта</p>	<p>Анализ особенностей семьи и семейного воспитания, а также выявление уровня компетентности родителей в вопросах обучения, воспитания и развития, определяется тактика общения педагогов и специалистов с родителями.</p> <p>Ознакомление родителей обучающихся с проектом на родительских собраниях, формирование группы участников из числа родителей, установление единых требований специалистов и родителей в рамках реализации проекта.</p>		2020-2024
<p><u>2 этап: Практический</u></p> <p>Проведение педагогами и специалистами мероприятий для родителей запланированных в рамках реализации проекта :</p> <p>➤ Средства и методы: семинары, практикумы, индивидуальные и групповые консультации, «круглые столы», «родительские гостиные», видеолектории, встречи «с интересными людьми», диагностика, пополнение информационного стенда, «Шпаргалки для родителей» и т.п.</p> <p>➤ По необходимости (по запросу родителей) оказывается индивидуальная диагностическая и консультативная поддержка.</p>	<p>Просвещение родителей в вопросах психологии и детской педагогики, повышение компетентности родителей в вопросах речевого развития.</p>		2020-2024

➤	Проведение повторного анкетирования родителей на тему: «Что дало мне участие в проекте? Плюсы и минусы».			
---	--	--	--	--

№ п/п	Индикатор	2020	2021	2022	2023
1	Количество детей нуждающихся в психолого-педагогической помощи	10%	12%	14%	16%
2	Количество родителей, направленных на повышение психолого-педагогической компетентности в вопросах обучения, воспитания и развития детей	7%	9%	11%	13%
3	Количество семей, обратившихся по вопросам воспитания за помощью специалистов	8%	10%	12%	14%

ПРОЕКТ: «ШКОЛА ЖИЗНИ» («Все профессии хороши, выбирай на вкус»)

Наименование этапа мероприятия	Планируемый результат	Срок реализации
<p><u>2 этап: Практический</u> 1.Реализация подпрограмм проекта через массовую работу (согласно плана); 2.Промежуточная диагностика реализации проекта через опрос, и анализ результатов; 3. Коррекция проекта по результатам диагностики</p>	1.Комплектование библиотеки ГБДОУ и методического кабинета учебно – методической, научно – методической литературой 2.Оснащение ГБДОУ тематическими стендами для родителей и любознательных детей 3. Компьютеризация образовательного процесса с целью создания банка данных 4.Укрепление материально – технической базы групп	2020-2022

№ п/п	Индикатор	2020	2021	2022	2023
1	Повышение квалификации педагогов в инновационных технологиях	45%	47%	49%	51%
2	Укрепление методической, материально-технической базы в ГБДОУ для работы с детьми	48%	50%	52%	54%
3	Выявление заинтересованности в профориентации	54%	56%	58%	60%

**ПРОЕКТ: «ШКОЛА ВОЗМОЖНОСТЕЙ»
(«Талантлив везде и всегда»)**

Наименование этапа мероприятия	Планируемый результат	Срок реализации
<p>2 этап: Практический</p> <p>1. Оценка способностей детей с помощью опросника для педагогов и воспитателей</p> <p>2. Формирование творческих групп детей по различным направлениям деятельности (по результатам тестирования специалистами педагогической службы и анкетирования родителей, воспитателей и педагогов)</p> <p>3. Организация и проведение мастер – классов, обучающих семинаров– практикумов, курсов для педагогов, работающих с одарёнными детьми</p> <p>4. Обеспечение педагогов учебно – методической литературой серии «Библиотека «Одарённые дети»</p> <p>5. Участие детей в конкурсах различного уровня по разным направлениям</p> <p>6. Контроль состояния работы с одарёнными детьми в ГБДОУ</p>	<p>1. Комплектование библиотеки ГБДОУ и методического кабинета учебно – методической, научно – методической литературой в связи с реализацией идей проекта «Школа возможностей»</p> <p>2. Оснащение ГБДОУ тематическими стендами для родителей и любознательных детей</p> <p>3. Компьютеризация образовательного процесса с целью создания банка данных</p> <p>4. Повышение профессионального мастерства педагогов, формирование системы морально – материального стимулирования педагогов, работающих с одарёнными детьми</p> <p>5. Укрепление материально – технической базы групп, работающих с одарёнными детьми</p>	2020-2023

№ п/п	Индикатор	2020	2021	2022	2023
1	Количество материально-технического оснащения	30%	32%	34%	36%
2	Поднятие статуса таланта в целом и престиж ребенка, обладающего этим талантом	47%	49%	51%	53%
3	Повышение педагогического мастерства педагогов в работе с одаренными детьми	50%	52%	54%	56%

ЗАКЛЮЧЕНИЕ

В результате проведённого самообследования можно сделать вывод о положительных тенденциях в деятельности педагогического коллектива, стабильном развитии учреждения. ГБДОУ укомплектовано квалифицированными

кадрами на 100%. Успешно функционирует методическая служба, созданы условия для профессионального роста и обмена опытом; учебно-методическое обеспечение полностью соответствует реализации Программ ГБДОУ; в дошкольном учреждении созданы безопасные условия для воспитания и обучения обучающихся и работы сотрудников. Развивающая предметно-пространственная среда обеспечивает реализацию образовательных Программ, соответствует ФГОС ДО.

Наиболее эффективными в деятельности детского сада можно считать следующие показатели:

1. Целостная система образования и психолого-педагогического сопровождения обучающихся созданная в ГБДОУ, способствует гармоничному развитию, эмоциональному благополучию и социализации детей.
2. Партнерские отношения с семьями воспитанников и организация системы сетевого взаимодействия позволили создать непрерывный образовательный процесс, направленный на социально-психологическое благополучие воспитанников и социально-психологическую поддержку семьям в реализации их воспитательных функций.
3. Слаженная система управления позволяет обеспечить оптимальное функционирование и дальнейшее устойчивое развитие учреждения.

Приоритетные задачи на 2024 год:

1. Повышение эффективности здоровьесбережения, психологического климата в ГБДОУ на основе взаимодействия детского сада и семьи.
2. Обогащение предметно-развивающей среды ГБДОУ с учетом образовательной программы, социального заказа семьи, индивидуальных особенностей, физического развития детей.
3. Формирование системы элементарных научных экологических знаний, доступных пониманию ребенка-дошкольника.
4. Развивать систему повышения квалификации педагогических работников, в т.ч. возможности корпоративного обучения, способствующего повышению профессиональной компетентности.
5. Продолжать создавать условия для получения каждым ребенком дошкольного возраста высокого качества дошкольного образования.

ПОКАЗАТЕЛИ ДЕЯТЕЛЬНОСТИ ГОСУДАРСТВЕННОГО БЮДЖЕТНОГО ДОШКОЛЬНОГО ОБРАЗОВАТЕЛЬНОГО УЧРЕЖДЕНИЯ ДЕТСКОГО САДА № 15 НЕВСКОГО РАЙОНА САНКТ-ПЕТЕРБУРГА, ПОДЛЕЖАЩИЕ САМООБСЛЕДОВАНИЮ (по состоянию на 29.12.2022)

№ п/п	Показатели	Единица измерения
1.	Образовательная деятельность	человек

1.1	Общая численность воспитанников, осваивающих образовательную программу дошкольного образования, в том числе	248
1.1.1	В режиме полного дня 8-12 часов)	248
1.1.2	В режиме кратковременного пребывания (3-5 часов)	0
1.1.3	В семейной дошкольной группе	0
1.1.4	В форме семейного образования с психолого-педагогическим сопровождением на базе дошкольной образовательной организации	0
1.2	Общая численность воспитанников в возрасте до 3 лет	45
1.3	Общая численность воспитанников в возрасте от 3 до 8 лет	203
1.4	Численность/удельный вес численности воспитанников в общей численности воспитанников, получающих услуги присмотра и ухода	248/100%
1.4.1	В режиме полного дня (8-12 часов)	248
1.4.2	В режиме продленного дня (12-14 часов)	0
1.4.3	В режиме круглосуточного пребывания	0
1.5	Численность/удельный вес численности воспитанников с ограниченными возможностями здоровья в общей численности воспитанников, получающих услуги :	0
1.5.1	По коррекции недостатков в физическом и (или) психическом развитии	0
1.5.2	По освоению образовательной программы дошкольного образования	248/100%
1.5.3	По присмотру и уходу	248
1.6	Средний показатель пропущенных дней при посещении дошкольной образовательной организации по болезни на одного воспитанника	20
1.7	Общая численность педагогических работников, в том числе	28/100%
1.7.1	Численность/удельный вес численности педагогических работников, имеющих высшее образование	13/50%
1.7.2	Численность/удельный вес численности педагогических работников, имеющих высшее образование, педагогической направленности (профиля)	7/25%
1.7.3	Численность/удельный вес численности педагогических работников, имеющих среднее профессиональное образование	13/50%
1.7.4	Численность/удельный вес численности педагогических работников, имеющих среднее профессиональное образование, педагогической направленности (профиля)	10/36%
1.8	Численность/удельный вес численности	18/69%

	педагогических работников, которым по результатам аттестации присвоена квалификационная категория, в общей численности педагогических работников, в том числе:	
1.8.1	Высшая	13/50%
1.8.2	Первая	5/19%
1.9	Численность/удельный вес численности педагогических работников, в общей численности педагогических работников, педагогический стаж работы которых составляет:	28/100%
1.9.1	До 5 лет	6/21%
1.9.2	Свыше 30 лет	3/11%
1.10	Численность/удельный вес численности педагогических работников, в общей численности педагогических работников, в возрасте до 30 лет	3/11%
1.11	Численность/удельный вес численности педагогических работников, в общей численности педагогических работников, в возрасте от 55 лет	5/18%
1.12	Численность/удельный вес численности педагогических и административно-хозяйственных работников, прошедших за последние 5 лет повышения квалификации/ профессиональную переподготовку по профилю педагогической деятельности или иной Численность/удельный вес численности педагогических осуществляемой в образовательной организации деятельности, в общей численности педагогических и административно-хозяйственных работников	9/32%
1.13	Численность/удельный вес численности педагогических и административно-хозяйственных работников, прошедших повышении квалификации по применению в образовательном процессе федеральных государственных стандартов в общей численности педагогических и административно-хозяйственных работников	100%
1.14	Соотношение «педагогический работник/воспитанник» в дошкольной образовательной организации	28/248
1.15	Наличие в образовательной организации следующих педагогических работников:	
1.15.1	Музыкального руководителя	да
1.15.2	Инструктора по физической культуре	да
1.15.3	Учителя-логопеда	да
1.15.4	Логопеда	нет
1.15.5	Учителя-дефектолога	нет
1.15.6	Педагога-психолога	да
2.	Инфраструктура	
2.1	Общая площадь помещений, в которых осуществляется образовательная деятельность на одного воспитанника	3 кв.м.
2.2	Площадь помещений для организации	905,5 кв.м

	дополнительных видов деятельности воспитанников	
2.3	Наличие физкультурного зала	Да
2.4	Наличие музыкального зала	Да
2.5	Наличие прогулочных площадок, обеспечивающих физическую активность и разнообразную игровую деятельность воспитанников на прогулке	Да